

NOTE SUR LES GOBIOÏDES

DE LA COLLECTION DU MUSÉUM MÉTROPOLITAIN DE NANKIN

PAR M. JOHNSON T. F. CHEN.

La petite collection qui fait l'objet de cette note m'a été envoyée récemment par le D^r H. W. WU, ichthyologiste du Muséum Métropolitain de Nankin. Les 14 espèces qui y figurent proviennent probablement de Tché-Fou et de Fou-Tchéou, aucune localité précise n'ayant été indiquée par le donateur. L'une des espèces doit être considérée, à notre avis, comme nouvelle. Les autres sont bien connues, sauf trois qui n'ont pas été jusqu'ici signalées dans la Chine.

ELEOTRIDÉS :

1. *Hypseleotris cincta* (Dabry).

- = *Eleotris swinhonis* GÜNTHER.
- = *Eleotris brachysoma* BLEEKER.
- = *Micropercops dabryi borealis* NICHOLS.

2 exemplaires, longueur 31 mm. et 32 mm., caudale non comprise.

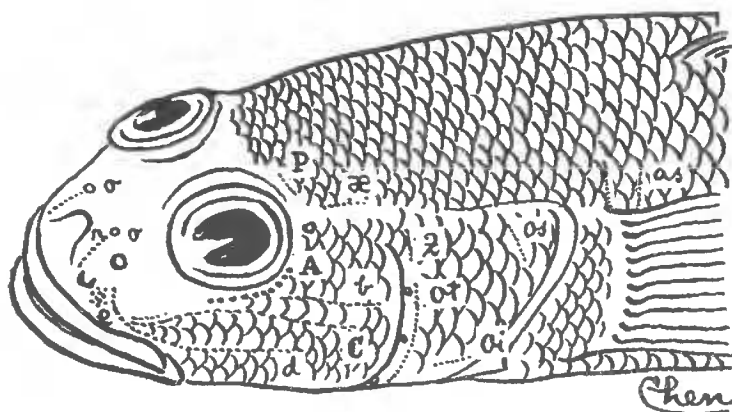
Eleotris swinhonis et *Micropercops dabryi borealis* concordent parfaitement avec *Philypnus cinctus* Dabry dont nous avons examiné le type au Muséum de Paris. *Eleotris brachysoma* Bleeker a été réuni à l'espèce de GÜNTHER par l'auteur lui-même (*Rév. Esp. Eleotr.*, p. 78).

2. ***Odontobutis Wui* nov. sp.**

Corps allongé, cylindrique antérieurement, un peu comprimé vers la queue ; sa hauteur contenue 5 fois $\frac{5}{6}$ dans la longueur sans la caudale ; longueur de la tête 3 fois $\frac{1}{9}$. Tête aussi large que haute. Museau rond-obtus, un peu plus long que l'œil, dont le diamètre est compris 4 fois $\frac{1}{2}$ dans la longueur de la tête. Espace interorbitaire concave, presque aussi large que le diamètre de l'œil. Bouche petite ; maxillaire inférieure dépassant un peu le supérieur qui arrive au niveau du bord antérieur de l'œil. Dents coniques, disposées en plusieurs rangées formant une bande sur chaque mâchoire. Langue tronquée. Fentes branchiales assez larges. Préopercule sans épines.

Branchiospines du premier arc : en forme de grain de pollen sur le côté interne, lancéolées sur l'externe. Tête, à l'exception du museau, de l'espace interorbitaire et de la face inférieure, couverte d'écailles cycloïdes. Corps entièrement couvert d'écailles éténoïdes, mais celles du ventre et de la base de la pectorale aussi cycloïdes et plus petites. Anus situé à égale distance du bord postérieur de l'œil et de la base de la caudale.

Dorsales bien séparées ; la première commence au-dessus du tiers antérieur de la pectorale ; sa troisième épine, la plus longue, égale aux $\frac{2}{3}$ de la hauteur du corps. Deuxième dorsale débutant un peu plus en arrière que l'aplomb de l'anus ; ses rayons, les plus longs,



Odontobutis Wui nov. sp.

FIG. 1. — La disposition des génipores et des écailles d'*Odontobutis Wui* sp. nov.

égalant les $\frac{5}{6}$ de la hauteur du corps ; sa base mesure les $\frac{4}{7}$ de la longueur de la tête. Anale opposée et semblable à cette dernière. Pectorales lancéolées, égalant les $\frac{8}{11}$ de la longueur de la tête. Ventrals séparées, atteignant l'anus. Caudale arrondie, aussi longue que la pectorale. Pédoncule caudal 2 fois $\frac{2}{7}$ aussi long que haut ; sa hauteur à peu près la moitié de celle du corps.

Système des génipores en état primaire. C'est-à-dire qu'on peut trouver, sur le préopercule, une série sous-orbitaire (A) et trois séries longitudinales préoperculaires (b, C, d). 3 séries en sens différents sur l'opercule : l'une (at) la plus longue, est transversale, située parallèlement au bord antérieur de l'opercule ; les deux autres (os, oi) sont très courtes et obliques, la supérieure se trouve à l'angle supra-postérieur de l'opercule descendant obliquement en arrière ; l'inférieure, vers le bas, se dirigeant un peu en haut et en arrière. Il existe à la face inférieure de la tête, deux séries longitudinales sous-mandibulaires ainsi que deux autres sous-préoperculaires. Il y en a encore une petite série longitudinale (æ) placée sur le sillon supra-préoperculaire, une série transversale (P) en

arrière de l'orbite, une série longitudinale (*r*) se trouve de chaque côté du nez et un petit groupe à côté de la narine antérieure.

Coloration en eau formolée : d'un brun violâtre mélangé de noir sur le dos et les côtés. Dorsales, caudale ornées de lignes de points noirâtres. Une tache noire sur la base de la pectorale. Les autres nageoires sont en couleur uniformes.

D. VIII-I 11 ; A. I 9 ; P. 15 ; C. ? + 16 + 3. Écailles : L. long. 37 ; L. transv. 13 ; Prédors. 25. Branchiospines du 1^{er} arc : 2 (?) + 5 sur le côté interne ; 3 + 8 sur le côté externe.

Longueur totale 70 mm. caudale non comprise.

Très voisine d'*Odontobutis Xanthi* (Günther), cette espèce en diffère par les écailles et les rayons plus nombreux. Je me fais un plaisir de la dédier à M. le Dr WU.

GOBIDÉS :

3. *Chloea sarchynnus* Jordan et Snyder.

2 exemplaires, longueur sans la caudale 40,5 mm. et 41,5 mm.

Il me semble que cette espèce ne se rencontre que dans la région japonaise.

4. *Ctenogobius giurinus* (Rutter).

2 mâles : longueur 63 mm. et 64,5 mm., 1 femelle : 52,5 mm., caudale non comprise.

5. *Ctenogobius gymnauchen* (Bleeker).

2 exemplaires : longueur sans la caudale 37 mm. et 37,5 mm.

Cette espèce ne me paraît pas avoir été signalée jusqu'ici en Chine.

6. *Mugilogobius Davidi* (Sauvage).

3 exemplaires, longueur totale de 37,5 mm. à 47 mm., caudale non comprise.

7. *Tridentiger bifasciatus* Steindachner.

1 exemplaire : longueur sans la caudale 31 mm.

8. *Triænopogon barbatus* Günther.

1 exemplaire : longueur sans la caudale 53 mm.

9. *Chasmichthys gulosus* (Guichenot MS.).

= *Chasmias misakius* Jordan et Snyder.

1 exemplaire, longueur totale 53 mm., caudale non comprise. Signalée en Chine pour la première fois.

10. *Awaous melanocephalus* (Bleeker).

= *Gobius Hoepflii* Wu.

Un spécimen unique (à longueur sans la caudale 94,5 mm.), qui a servi, en 1931, à M. Wu pour décrire le *Gobius Hoepflii*. Après un

nouvel examen, je n'hésite pas à le ramener à *A. melanocephalus* (Blkr.), puisque tous ses caractères s'y appliquent parfaitement.

11. *Acanthogobius flavimanus* (Schlegel).

2 exemplaires à longueur totale 95 mm. et 98 mm., caudale non comprise.

Chez ces deux exemplaires, il existe IX épines à la première dorsale au lieu de VIII, nombre normal donné par Schlegel. C'est un caractère variable que j'avais rencontré également chez l'*Acanthogobius ommaturus* (Rich.).

Gobius stigmatonotus Richardson, espèce décrite incomplètement par l'auteur, est probablement une synonymie de cette espèce.

12. *Periophthalmus cantonensis* (Osborn).

2 exemplaires : longueur sans la caudale 37,5 mm. et 39 mm.

13. *Apocryptichthys sericus* Herre.

= *Apocryptes Pellegrini* Wu.

Un exemplaire : longueur sans la caudale 61 mm.

M. Wu m'a fait connaître que son espèce nouvelle provenant de Fou-Tchéou doit être identifiée à l'espèce de Herre, ainsi que je puis m'en convaincre par l'examen du spécimen type ci-dessus.

14. *Odontamblyopus rubicundus* (H. B.).

= *Sericagobioides Lighti* Herre,

= *Tænioïdes Limboonkenyi* Wu.

Un exemplaire : longueur sans la caudale 127 mm.

Les espèces chinoises appartenant au genre *Tænioïdes* qui ont des écailles rudimentaires, la ligne latérale imperceptible à l'œil nu, les pectorales et la caudale plus longues, les séries de génipores non élevées, les rayons des nageoires impaires non enveloppés par une peau épaisse et pas de barbillons sur la face inférieure de la tête, me paraissent devoir être toutes placées dans cette espèce d'HAMILTON BUCHANAN.

(Laboratoire de M. le Professeur L. Roule.)